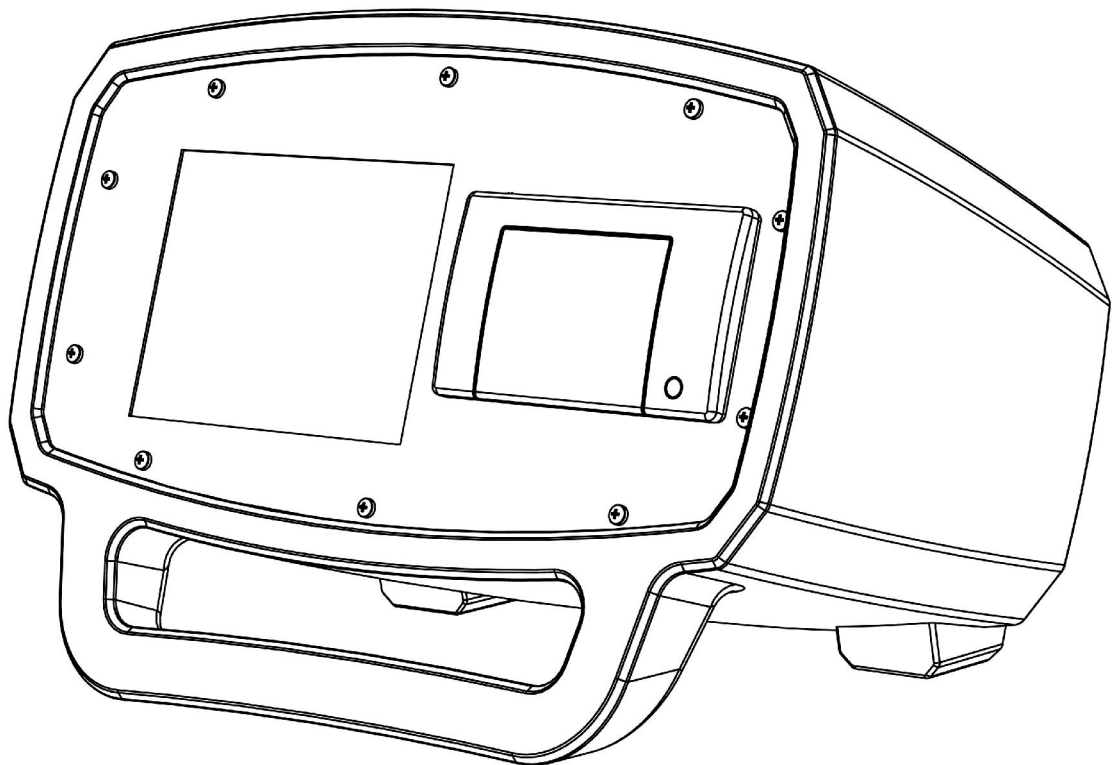


Bedienungsanleitung



BULK AIR™ PM
Negative Pressure Monitor

Zertifizierung

Masse Air TM Begrenzte bescheinigt, dass das Produkt den veröffentlichten Spezifikationen erfüllt zum Zeitpunkt der Lieferung. Masse Air TM Begrenzte weiter bestätigt, dass seine für die Kalibrierung rückführbar auf dem National Institute of Standards and Technology (NIST) sind.

Garantie

Diese Masse Air TM Begrenzte Produkt wird gegen Defekte im Material und Verarbeitung für einen Zeitraum von einem (1) Jahr ab dem Datum der Auslieferung gewährleistet.

Dienst

Für Garantieleistungen oder Reparatur muss dieses Produkt einem Bulk-Air TM autorisierten Servicestelle zurückgegeben werden. Kontaktieren Sie einen autorisierten Händler vor der Rückkehr dieses Produkt zur Reparatur.

Die Informationen in diesem Dokument können sich jederzeit ohne Vorankündigung ändern.

Copyright © Bulk-Air TM Begrenzte Jahr 2013. Alle Rechte vorbehalten.

Bulk Air Limited
Unit 5 The Sunhill Centre
Fleets Lane, Rylstone, Skipton,
North Yorkshire. BD23 6NA.

www.bulkair.co.uk

Hergestellt in U.K.

Sicherheit und Vorbereitung für die Inbetriebnahme

LESEN SIE DIE wichtige Sicherheitshinweise und stellt in diesem Abschnitt, bevor Sie den Großteil AIR™ enthalten PM UNTERDRUCKFILTER Monitors und seines Zubehörs. Sicherheit lohnt sich!

In diesem Abschnitt wird das Wort "Produkt" bezieht sich speziell auf die Masse Air™ PM Unterdruck Monitor und eines seiner Zubehörteile.

Die Absicht dieses Abschnittes ist es, zu sammeln, an einem einzigen Ort, die häufigsten Risiken im Zusammenhang mit der Installation, Betrieb und Wartung zu diesem Artikel. Die Anweisungen werden auch wiederholt, mit zusätzlichen Informationen, an den entsprechenden Stellen in diesem Handbuch.

Dieses Produkt wurde mit Benutzer-Sicherheit als Priorität entworfen und hat sich zu zeigen, einigermaßen sicheren Betrieb, sofern sie installiert, betrieben und gewartet werden in strikter Übereinstimmung mit all den Sicherheitshinweisen in seinem Handbuch enthalten.

Sicherheitshinweise und Warnungen

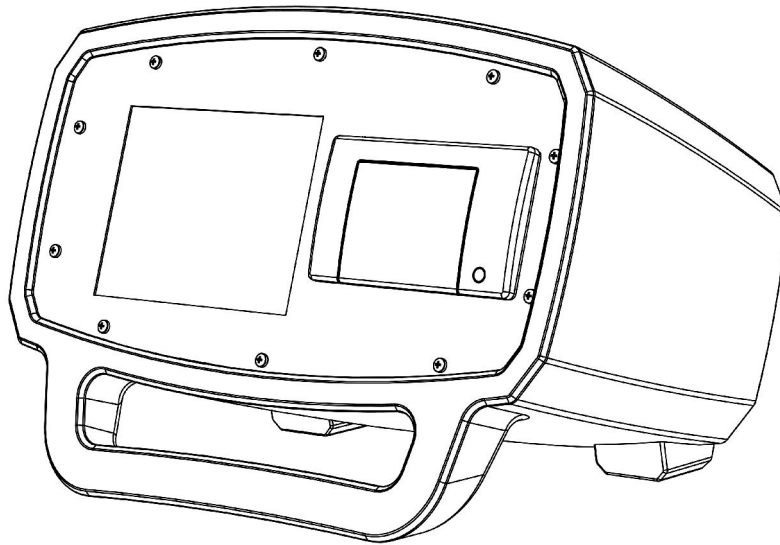
- Sicherheit lohnt sich! Sicherheitshinweise müssen strikt eingehalten werden in allen Phasen der Installation, Betrieb und Wartung dieses Produkts. Die Nichtbeachtung dieser Vorsichtsmaßnahmen und Warnhinweise verstößt gegen die Sicherheitsstandards von Nutzern dieses Produkt erwartet.
- Wenn Sie irgendwelche Zweifel darüber, wie Sie dieses Produkt sicher benutzen haben, wenden Sie sich an Ihren autorisierten Händler an der Adresse in diesem Handbuch aufgeführt.
- Bewahren Sie diese Sicherheits-und Betriebsanweisungen für die Zukunft.
- Identifizieren und befolgen Sie alle Warnhinweise auf dem Produkt ausgewiesen.
- Die Nichtbeachtung dieser Vorschriften kann es zu schweren Verletzungen oder Tod, sowie erhebliche Sachschäden.
- Es ist der Verantwortung des Installateurs für den sicheren Betrieb von Lüftungs-und Filteranlagen zu gewährleisten. Sorgfältig zu prüfen, Installation, Druckprüfpunkte und Alarm-Sollwerte vor der Operation.
- Sorgen Sie für einen ausfallsicheren Betrieb, wo eine Fehlfunktion der Ausrüstung zu einer gefährlichen Situation führen könnte.

Elektrischer Schlag Risiken**DIE GEMEINSAME Risiko der Betrieb von elektrischen Produkten verbundenen IS Stromschlags.**

- Gefährliche Spannungen, die Verletzungen hervorrufen und Tod sind während des Betriebs dieses Produkt vorhanden ist. Entfernen Sie nicht die Abdeckungen, wenn das Gerät in einer stromführenden Steckdose angeschlossen ist.
- Betreiben Sie das Gerät in der richtigen horizontale Ausrichtung. Betreiben Sie das Gerät auf die Seite als Fremdkörper oder Flüssigkeiten in den Drucker Steckplatz gelangen kann, die Schaffung eines unsicheren Zustand.
- Verwenden Sie dieses Produkt nicht, wenn es nicht autorisierte Änderungen hat. Unbefugte Änderungen könnten in Brand, Stromschlag oder andere Gefahren entstehen.
- Installieren Sie keine Ersatzteile und führen nicht autorisierte Änderungen an diesem Artikel.
- Dieses Produkt darf nur mit ein Stromnetz mit einer 3A Sicherung ausgestattet werden.
- Das Produkt hat eine abnehmbare, drei-Draht-Netzkabel zum Anschluss an die Stromversorgung. Die freiliegenden Metallteile des Produkts sind dem Netzkabel geerdet gegen elektrischen Schlag zu vermeiden. Verwenden Sie immer ein Netzkabel, das eine ordnungsgemäße angeschlossenen Schutzleiter hat. Wenden Sie sich an einen Elektriker, falls erforderlich.
- FI-Schutzschalter (Grundbruch-Schutzschalter) geschützt Steckdosen sind oft in Arbeitsumgebungen zur Verfügung, vor allem in der Nähe zu Wasserquellen. FI die sind in der Regel als ein wichtiger Schutz gegen Stromschlag angesehen. FI-Schutzschalter der muss auch regelmäßig getestet werden, um ihre Funktionalität zu überprüfen. Immer fragen Sie einen Elektriker, wenn Sie Zweifel haben.
- Verwenden Sie kein Zubehör, das nicht in diesem Handbuch empfohlen, da dies gefährlich sein kann.
- Immer das Gerät ausschalten, um das Produkt, bevor Sie irgendwelche Kabel an das Produkt.
- Um die Gefahr von Feuer und Stromschlägen darf dieses Gerät regen oder Feuchtigkeit aus. Achten Sie darauf, dass keine Flüssigkeiten auf oder in das Gerät gelangt.
- Verwenden Sie nur hochwertige Kabel und Steckverbinder, die richtig schützen alle Hochspannungsanschlüsse.
- Stecken Sie keine Gegenstände irgendwelcher Art in das Gerät zu stecken, wie sie in Kontakt mit gefährlichen Spannungen berühren oder

Teile kurzschließen und dadurch einen Brand oder einen Stromschlag verursachen könnten kommen kann.

- Der Betrieb dieses Produkt mit Netzspannungen andere als die von der Stromversorgung akzeptiert kann zu Schäden an dem Produkt und zu Verletzungen des Personals.

Einführung

Die Bulk-Air™ PM (Pressure Monitor) ist das neueste in Druck-Monitoring-Technologie. Es nutzt die neueste in thermisch kompensiert ASIC digitale Drucksensoren, um eine sehr stabile und präzise Druckmessung bis 1Pa (1/10, 000. von einer Atmosphäre) zu erreichen. Seine "rotogeformten Fall mit Polycarbonat Schotten kombiniert macht eine sehr harte, aber stilvolle Produkt. Das 5,7-Zoll-Vollfarb-TFT-Display bietet kristallklare Darstellung des Druck-Status, während ein Thermodrucker bietet eine harte Kopie aller Daten. Weitere Anstrengungen wurden investiert, um einfach und zukunftssicher PC Konnektivität zu gewährleisten, ein USB 2.0-Anschluss macht es einfach, Druckdaten aus dem Produkt ziehen oder aktualisieren Sie die Software auf dem Feld.

Letztlich ist die Masse Air™ PM wurde entwickelt, um so einfach und zuverlässig wie möglich sein, um den Benutzer mit langjähriger nützliche Service zu bieten.

Features:

- Großes 5,7 "Farbdisplay für einfache Bedienung und Übersichtlichkeit von Druck Ergebnisse.
- Einfache und schnelle Benutzeroberfläche.
- Tough, schlagfest kundenspezifischen Fall.
- In-built Thermodrucker für Vor-Ort-Hard-Kopien von Druck Ergebnisse.
- Hochpräzise digitale Drucksensor mit guter Langzeitstabilität.
- USB-Anschluss zu vereinfachen Herunterladen Druck führt.
- Einfache Software-Upgrade für zukunftssichere Betrieb.
- Akku Back-up-Einheit so weiterhin im Verlust von Netzstrom arbeiten.
- GSM / GPRS-Funktionen für SMS-Benachrichtigungen.
- Konfigurierbare Alarmausgänge für Echolot / Strobe und Hilfsstoffe Netzschalter.

Übersicht über die Vorderseite

WARNUNG!

Lesen Sie den gesamten Sicherheits-und Vorbereitung für den Einsatz in diesem Handbuch, bevor Sie die Masse Air™ PM Unterdruck Monitor.

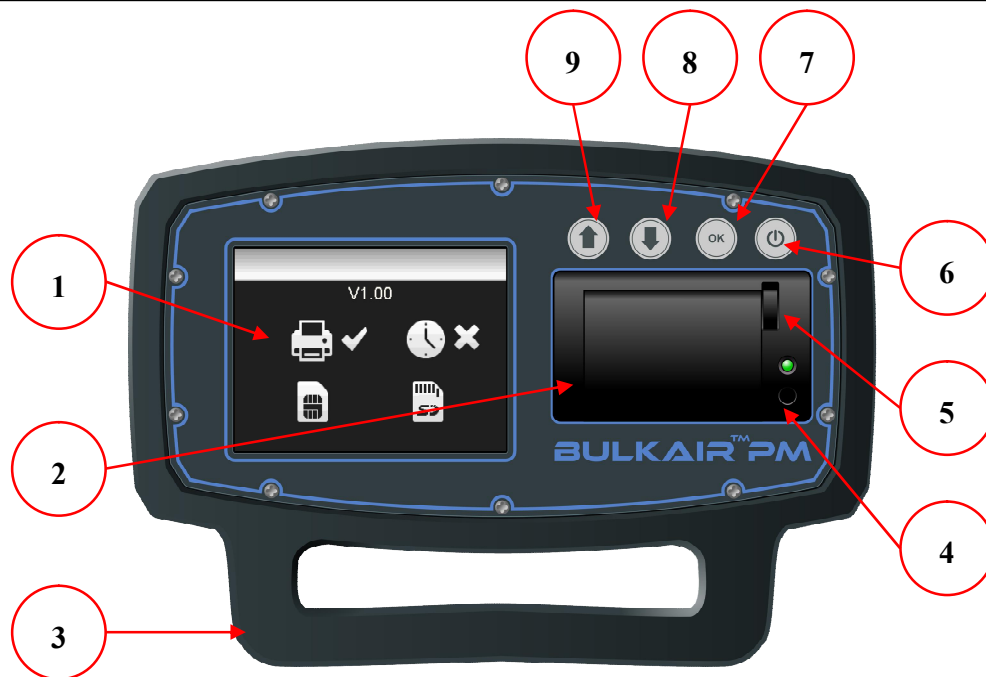


Figure 1 - Bulk Air™ PM Front View

- 1) 5.7 Zoll Vollfarb-Display - Klare Ergebnisse und die Benutzeroberfläche mit einem breiteren Blickwinkel als normal angezeigt. Ein 4mm dicken Polycarbonat Beschützer macht das Display nahezu unverwüstlich.
- 2) Thermodrucker - On-site Hardcopy Ergebnisse für jede Minute, jede Stunde.
- 3) Tragegriff / support Beine - macht das Produkt einfach zu tragen und zu verwenden, wenn sie in das Produkt sitzt in einem Winkel zum Bildschirm Sichtbarkeit zu verbessern.
- 4) Papierzufuhr button - Feeds Papier aus Drucker und, wenn Sie während des Hochfahrens gehalten wird, führen Sie eine Testseite drucken.
- 5) Printer Öffnungshebels - Stellt ändernde Druckerpapier sehr einfach.
- 6) Power On / Off-Taste - auch verwendet werden, um Menü wechselt und Stille Alarme abubrechen.
- 7) OK Button - Implementiert Menü wechselt.
- 8) Down-Taste - Dient zum Menü und Dekrement Einstellungen navigieren.
- 9) Up-Taste - Dient zum Menü Einstellungen und Schrittweite navigieren.

Rückseite Übersicht

WARNUNG!

Lesen Sie den gesamten Sicherheits- und Vorbereitung für den Einsatz in diesem Handbuch, bevor Sie die Masse Air™ PM Unterdruck Monitor.

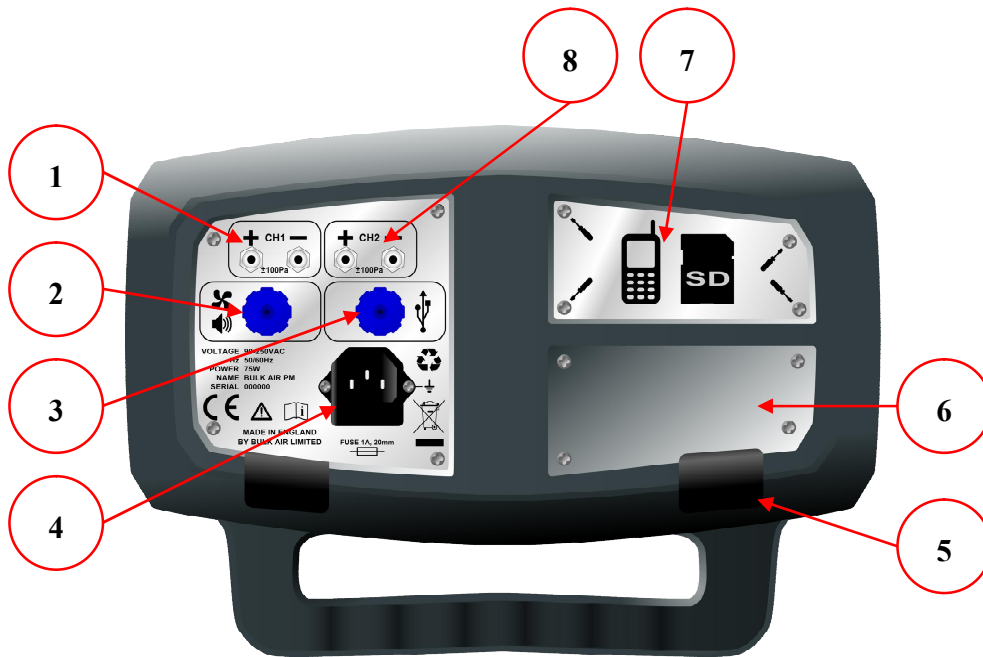


Figure 2 Bulk Air™ PM Rear View

- 1) Druck Kanal 1 - Einfache push-on/pull-off Formstücke.
- 2) Alarm-Ausgang - Anschluss an eine Reihe von Hilfs-Schalter und Alarme.
- 3) USB-Anschluss. Für die Übertragung von Daten zwischen dem Produkt und Benutzer PC und Aktualisieren von Software.
- 4) Netzanschluss-Buchse - mit Sicherung und Ersatzsicherung Unentschieden.
- 5) GummifüÙe - Gewährleistet das Produkt nicht während der Nutzung zu bewegen.
- 6) Händler plate - eindeutig identifiziert das Produkt Distributor.
- 7) SIM- und SD-Karten-Abdeckung - leicht entfernt werden, um SIM- oder SD-Karte zu ändern.
- 8) Druck Kanal 2 - Sonderausstattung für die Überwachung einer zweiten Druck-System.

Un-Verpackung der Großteil Air™ PM

Vor dem Auspacken der Masse Air™ PM, stellen Sie sicher, die Verpackung hat keine Anzeichen von zerdrücken oder Stößen. Bei sichtbaren Schäden an der Verpackung, kontaktieren Sie bitte Ihren lokalen Händler.

Immer Öffnen Sie die Verpackung vorsichtig, nicht mit einem Messer, um die Verpackung öffnen, da dies eine Beschädigung des Inhalts führen kann.

Sicheres Speichern der Masse Air™ PM Verpackung für spätere Verwendung z. B. beim Transport oder Lagerung des Bulk-Air™ Uhr.

Einmal geöffnet, sollte die Masse Air™ PM Verpackung enthält folgende Teile: -

- Umkarton
- Vorne und Schutzverpackungen
- Rear Schutzverpackungen
- Masse Air PM Einheit
- Zubehör Verpackung
- Netzkabel mit Euro-Stecker
- Druckschlauch (2 x 5 Meter Länge)
- USB-Kabel (USB A auf Mini-B-Kabel)

Wenn einer der oben genannten Punkte nicht vorhanden sind in Ihrer Verpackung, überprüfen Sie die Verpackung dann kontaktieren Sie Ihren lokalen Händler.

Erste Schritte

WARNUNG!

Lesen Sie den gesamten Sicherheits-und Vorbereitung für den Einsatz in diesem Handbuch, bevor Sie die Masse Air™ PM Unterdruck Monitor.

- Sicherstellen, dass die Masse Air™ PM ist in einem guten Zustand ohne sichtbare Schäden an der Vorder-oder Rückseite des Geräts. Wenn die Masse Air™ PM beschädigt zu sein scheint, wenden Sie sich an Ihren autorisierten Händler.
- Legen Sie die Masse Air™ PM auf einer ebenen und stabilen Oberfläche, wo die Frontscheibe deutlich zu erkennen ist und die Tasten können vom Anwender leicht zugegriffen werden.

WARNUNG!

Die Bulk-Air™ PM Unterdruck Monitor darf nur außerhalb der Kontamination Bereich verwendet werden, um das Produkt von Belastungen ausgesetzt zu vermeiden.

- Das Produkt ist so positioniert, es nahe an ein Stromnetz und dem Punkt der Arbeit in dem der Druck gemessen werden soll. Dies ist auf lange Strecken von Rohren und Kabeln, die eine Stolpergefahr darstellen und gefährden die Kontamination Eingrenzungsbereich könnte.
- Stecken Sie das Netzkabel in die Steckdose Einlass-Buchse an der Rückseite des Gerätes (siehe *Rückseite Übersicht*). Vor den Stecker Ende des Netzkabels in eine Netz-Steckdose sicher, dass das Netzkabel nicht beschädigt ist, zerkleinert oder Anzeichen von ware.
- Schließlich verbinden die Druck Einlaßrohre Druck **CHANNEL 1** an der Rückseite des Geräts. Es wird empfohlen, zwei Rohre für die Druckmessung verwenden. Das Rohr auf das angeschlossene **NEGATIVE (-)** Einlassöffnung an der Rückseite des Gerätes muss der Unterdruck zu überwachenden Bereich montiert werden. Das Rohr auf das angeschlossene **POSITIVE (+)** Einlassöffnung an der Rückseite des Geräts müssen so positioniert entlüftet einer Fläche Vertreter der Luftdruck außerhalb der Unterdruckzone werden. Es wird nicht empfohlen, um die Position **POSITIVE (+)** Einlassröhre der Nähe von Fenstern, Türen, Lüfter-Heizungen oder irgendetwas, das un-Vertreter lokalisierte Druckschwankungen verursachen könnten.

Einschalten

So schalten Sie die Masse Air™ PM drücken und halten Sie die **POWER-TASTE** (Siehe *Übersicht über die Vorderseite*) Auf der Vorderseite des Geräts, bis der Selbsttest erscheint.

Es sei darauf hingewiesen, dass die Version der Firmware in der Oberseite des Selbst-Test angezeigt wird. Es kann nützlich sein, dies zu wissen, wenn man ein Upgrade der Firmware.



Abbildung 3 - Self-Test-Bildschirm

Während Selbsttest die Masse Air™ PM testet seine "Hardware, um sicherzustellen, es ist richtig reagiert. Es testet die folgenden:

- Drucker
- Echtzeituhr
- SD Card
- SIM-Karte

Das Erscheinungsbild einer Häkchen neben jedes dieser Symbole zeigt die Hardware ordnungsgemäß funktioniert. Wenn ein Kreuz erscheint neben einem der Hardware-Symbole beziehen sich auf die Fehlersuche in diesem Handbuch für mögliche Lösungen.

Wenn der Selbsttest meldet keine Probleme die Masse Air™ PM zum nächsten Bildschirm automatisch. Wenn ein Problem gemeldet wird der Selbsttest Bildschirm bleibt angezeigt, bis der Benutzer die **OK-TASTE**.

Der nächste Bildschirm zeigt das Datum der nächsten Wartung und die Masse Air™ PM Seriennummer.

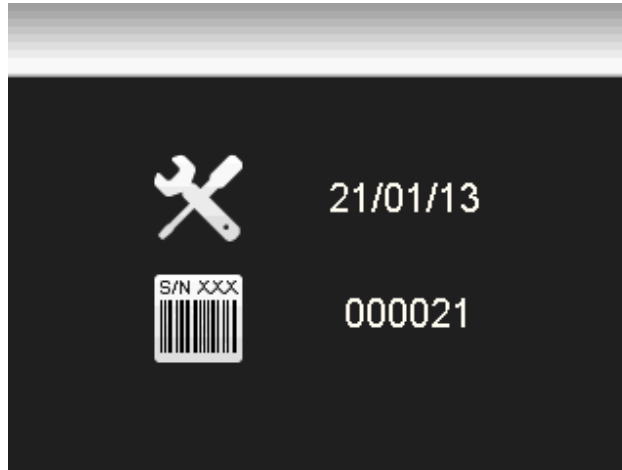


Abbildung 4 - Service-und Seriennummer-Bildschirm

Es ist wichtig, um ein Produkt gewartet werden in regelmäßigen Abständen, um eine korrekte Betrieb des Geräts zu gewährleisten. Kontaktieren Sie Händler vor Ort um ein Produkt zu arrangieren.

Der Service-Bildschirm wird für fünf (5) Sekunden vor dem automatischen Vorschub zum nächsten Bildschirm anzuzeigen.

Das nächste Bild ist der Verteiler-Logo-Bildschirm, dies wird für fünf (5) Sekunden lang angezeigt, bevor das System auf die wichtigsten Ergebnisse angezeigt.

Wichtigste Ergebnisse Schirm

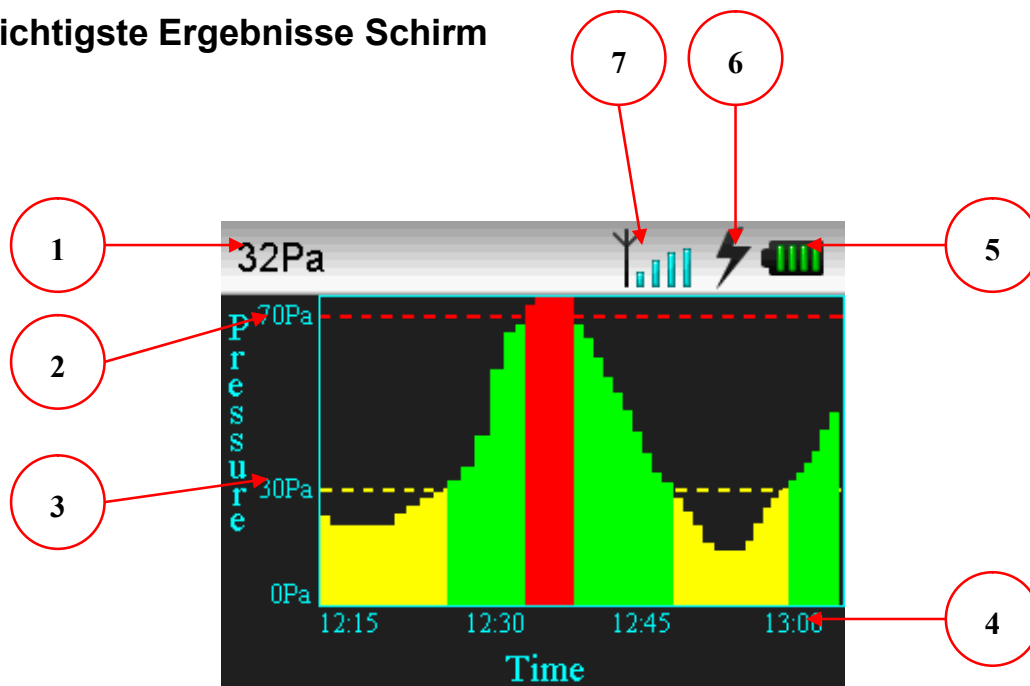


Figure 5 - Main Results Screen

Der Hauptbildschirm zeigt die Druckdaten in einer klaren Grafik, welche die letzten 60 Minuten aufgezeichnete Drücke. Jeder Balken des Diagramms stellt die niedrigste Druckdifferenz während dieser Minute gemessen. Die Farbe jedes Balkens ändert sich je nach dem Alarmzustand. Die wichtigsten Ergebnisse des Bildschirms sind wie folgt zusammengefasst:

- 1) Diese Druckdifferenz-Lesung in Pascal (Pa). Dieser Wert wird jede Sekunde aktualisiert und wird positive und negative Differenzdrücke angezeigt, jedoch nur positive Differenzdrücke auf dem Graphen angezeigt werden.
- 2) Hochdruckalarm-Punkt. Dieser Punkt bewegt sich nicht; der Graph wird neu skaliert. Differenzdruck über dem hohen Alarmstufenwert nicht über dem oberen Rand des Diagramms angezeigt.
- 3) Niederdruck-Alarm-Punkt. Dieser Punkt wird sich ändern Position abhängig von der Low-Alarm-Sollwert, es wird zwischen dem Hoch-Alarm und der Null-Druckpunkt skaliert.
- 4) Zeitachse. Hier wird der Zeitpunkt, zu dem der entsprechende Druck auf. Es blättert jede Minute und zeigt die Zeit auf 15-Minuten-Takt.
- 5) Akku Back-up-Ebene (Es werden voll geladen). Die Anzahl der Balken angezeigt wird, gibt die vorliegende Ladekapazität der Batterie-Backup.
- 6) Stromnetz angeschlossen. Wenn das Stromnetz wird dieses Symbol Änderungen verloren.
- 7) GSM-Signalstärke (Es werden voll geladen). Die Anzahl der angezeigten Balken zeigt den GSM-Signal-Qualität.

Menü-Übersicht

Durch Drücken der **UP BUTTON** oder **AB butt**n von der wichtigsten Ergebnisse Bildschirm Zugriff auf die Menü-Bildschirme.

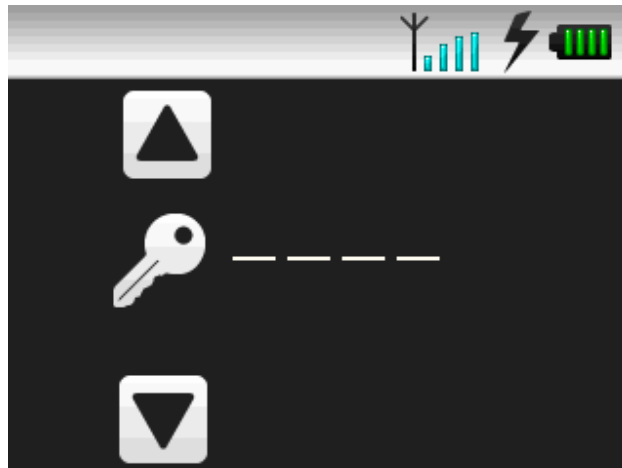


Abbildung 6 - Menü Passwort Schirm

Bevor ein Benutzer das Menü zugreifen kann das Produkt erfordert ein Passwort eingegeben werden. Das Passwort besteht aus vier (4) Ziffern. Das Standard-Passwort für das Produkt '**0000**'. Jede Ziffer kann in-turn, indem Sie die geändert werden **UP BUTTON** und **UNTEN-TASTE** erhöhen bzw. verringern die Anzahl bzw. Drücken der **OK-TASTE** zum nächsten Passwortstelle.

Nach der erfolgreichen Eingabe des Passwortes das Produkt zeigt den ersten Menüpunkt Bildschirm. Wenn Sie das Kennwort in-korrekt oder die eingegebene **POWER-TASTE** gedrückt wird das Produkt auf die wichtigsten Ergebnisse zurückzukehren.





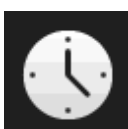


Einmal im Menüsystem der **POWER-TASTE** kann an jedem Punkt, um das Menü zu verlassen, zurück zum wichtigsten Ergebnisse Bildschirm ohne die zuletzt im Menü Einstellung verwendet werden. Wenn keine Tasten für einen Zeitraum von 10 Sekunden gedrückt wird das Produkt wieder zurück auf die wichtigsten Ergebnisse Bildschirm ohne die zuletzt das Menü einstellt.

Die **UP BUTTON** und **UNTEN-TASTE** verwendet werden, um durch die Menüpunkte zu navigieren und die **OK-TASTE** wird verwendet, um den Menüpunkt auszuwählen.

Der ausgewählte Menüpunkt Einstellung kann geändert werden mit dem **UP BUTTON** und **UNTEN-TASTE**. Durch Drücken der **OK-TASTE** wird die Änderung zu implementieren und zurück zum Hauptmenü.

Eine vollständige Beschreibung der Menüpunkte kann in die gefunden werden
Menü-Beschreibungen Abschnitt.

Menü-Beschreibungen

Menu Icon	Beschreibung
	<p>High Alarm - Ändert die hohen Differenzdruck Alarmstufe. Wenn der Differenzdruck steigt über dem hohen Alarmstufe das Produkt zu alarmieren. Die Hilfs-Netzschalter ausgeschaltet werden.</p>
	<p>Low Alarm - Ändert die niedrigen Differenzdruck Alarmstufe. Wenn der Differenzdruck sinkt unterhalb der niedrigen Alarmstufe das Produkt zu alarmieren. Die Hilfs-Netzschalter wird eingeschaltet.</p>
	<p>Aktivieren / Deaktivieren Drucker - Auswahl dieser Menüoption wird zwischen Aktivierung und Deaktivierung des Druckers wechseln. Wenn der Drucker eingeschaltet ist wird es sofort ausdrucken den Druck Graph und zusammengefasste Daten, wird diese dann alle 60 Minuten wiederholt werden.</p>
	<p>Zeigt die Seriennummer des Produkts. Dieser Menüpunkt dient nur zur Information und kann nicht verändert werden. Es ist wichtig, sicherzustellen, dass die Seriennummer übereinstimmt mit der Seriennummer auf der Rückseite des Produkts.</p>
	<p>System Time - Dieser Menüpunkt ermöglicht die Systemzeit eingestellt werden. Das Zeitformat verwendet die 24-Stunden-Konvention 'hh: mm'. Aufgrund länderspezifischer Varianten, die das System nicht für Tageslicht / Sommer Zeitersparnis einzustellen.</p>
	<p>System Date - Dieser Menüpunkt ermöglicht das System Datum eingestellt werden. Das Datum verwendete Format ist 'dd / mm / yy'. Wenn ein falsches Datum eingegeben wird (zB 30/02/13) den Zeitpunkt kehrt zu seiner "vorherigen Einstellung.</p>
	<p>System Sprache - Dieser Menüpunkt ermöglicht es dem System Sprache geändert werden.</p>

Alarmer

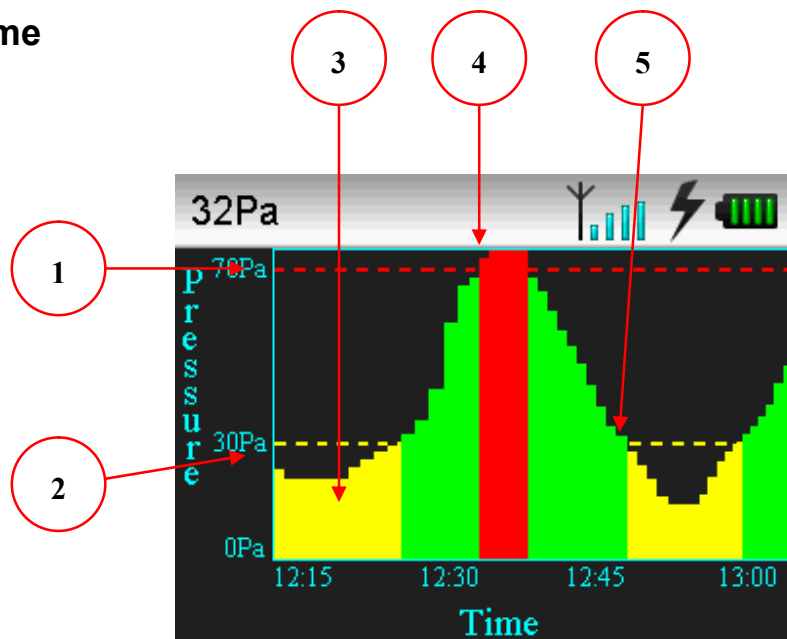


Figure 7 - Alarm Activation

Differenzdruck Warnsignale, Hilfs-Netzschalter Alarm-und Statusmeldungen Produkt; Das Alarmsystem des Produkts kann in drei Systeme unterteilt werden. Der Betrieb dieser Alarmer wird im folgenden näher beschrieben: -

1. Hohe Differenzdruck-Alarm Setting - Während der Druck über diesen Alarm Stufe wird das Produkt zu alarmieren. Dies wird auch einen externen Alarm aktivieren, wenn mit dem Produkt verbunden.
2. Low Differenzdruck Alarm Setting - Während der Druck unterhalb dieser Alarmschwelle wird das Produkt zu alarmieren. Dies wird auch einen externen Alarm aktivieren, wenn mit dem Produkt verbunden.
3. Wenn der Druck unterhalb des Low Differenzdruck Alarm einstellen Hilfs Netzschalter aktiviert, um eine sekundäre Luftfiltrationssystem betreiben.
4. Einmal aktiviert die zusätzlichen Netzschalter bleibt aktiv, bis der Druck steigt über dem hohen Differenzdruck Alarm einstellen, an welcher Stelle es wird die Funktion deaktiviert.
5. Fällt der Druck unter dem geringen Differenzdruck Alarm Level der Hilfs-Netzschalter wird bis zu dem Zeitpunkt zu aktivieren, wenn der Druck steigt über dem hohen Differenzdruck Alarm Level wieder (siehe 4).

Drucker

Die Bulk-Air™ PM verwendet die neueste in eingebetteten Thermodrucker, der sehr einfach, mit neuen Papierrollen zu laden ist.

Um neue Papierrollen an den Drucker passen folgendes tun: -



Abbildung 8 - Öffnen des Druckers

Ziehen Sie den kleinen Hebel an der rechten Seite des Druckers. Dadurch wird der Drucker zu ziehen, um zu öffnen.



Abbildung 9 - Einfügen Paper Roll

Sobald der Drucker Auslösung ist vollständig geöffnet, passen die neuen thermischen Papierrolle so das Papier kommt von der Oberseite der Rolle, mit der Druckseite nach die Tasten, wie oben gezeigt.

Schließlich schließen Sie den Drucker Unentschieden von oben vorsichtig geschlossen. Einmal vollständig den Hebel an der rechten Seite des Druckers heruntergefahren wird auch in der Nähe.

Konfigurations-Software

Die Bulk-Air™ PM ist so konzipiert, dass sehr einfach zu bedienen mit der in-built Menüsystem. Doch einige erweiterte Funktionen können über die einfache Konfigurations-Software, die auf der SD-Karte wohnt. Die Konfigurations-Software kann auf jedem Windows™-Betriebssystem verwendet werden und sollte von der Masse Air PM ausgeführt werden durch den Anschluss an einen PC.

Um die Windows ausführen™ Konfigurationssoftware folgendes tun: -

- Sicherstellen, dass die Masse Air™ PM ausgeschaltet.
- Verbinden Sie die Masse Air™ PM an einen Desktop-PC mit einem Mini-USB-Kabel.
- Drehen Sie den Bulk-Air™ PM auf. Das Gerät schaltet sich als normal, aber anstatt das Hauptdruckleitung Bildschirm sie den USB angeschlossenen Bildschirm zeigen.

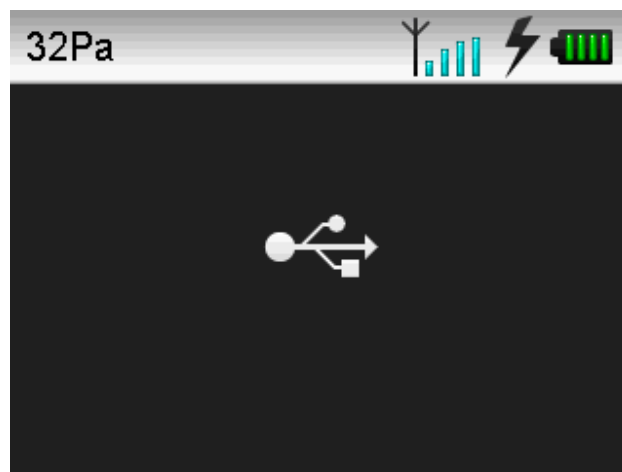


Abbildung 10 - USB-Bildschirm

- Der PC zeigt es erkannt und konfiguriert die Verbindung mit der Bulk-Air™ Uhr. Je nach Computer und Betriebssystem kann der Computer muss neu gestartet werden.

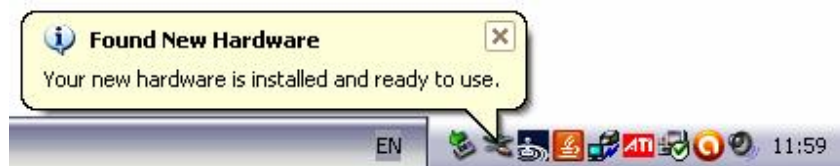


Abbildung 11 - USB Device gefunden

- Die Bulk-Air™ PM erscheint als Wechseldatenträger Flash-Laufwerk auf dem Desktop-PC und kann durch Anzeigen der verfügbaren Laufwerke gesehen werden; Klick auf My Computer in Windows™.

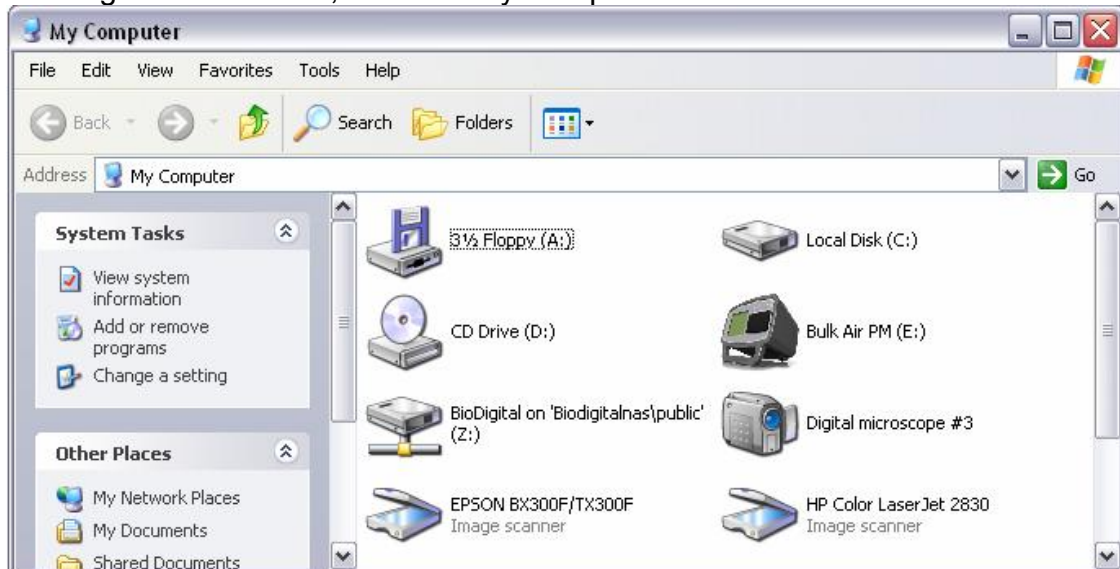


Abbildung 12 - Masse Air™ PM Antrieb

- Um die Dateien auf er Masse Air™ PM anzuzeigen, doppelklicken Sie auf der Bulk-Air™ PM Laufwerk klicken.

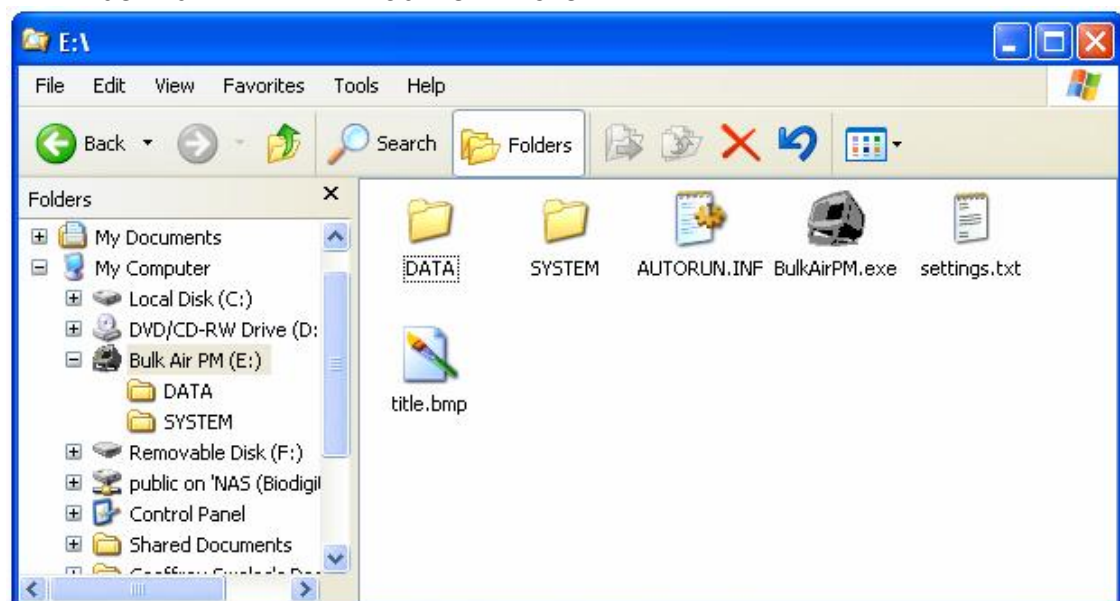


Abbildung 13 - Masse Air™ PM SD-Karten-Dateien

- Doppelklicken Sie auf die Masse Air™ PM-Anwendung, um die Konfigurations-Software laufen.

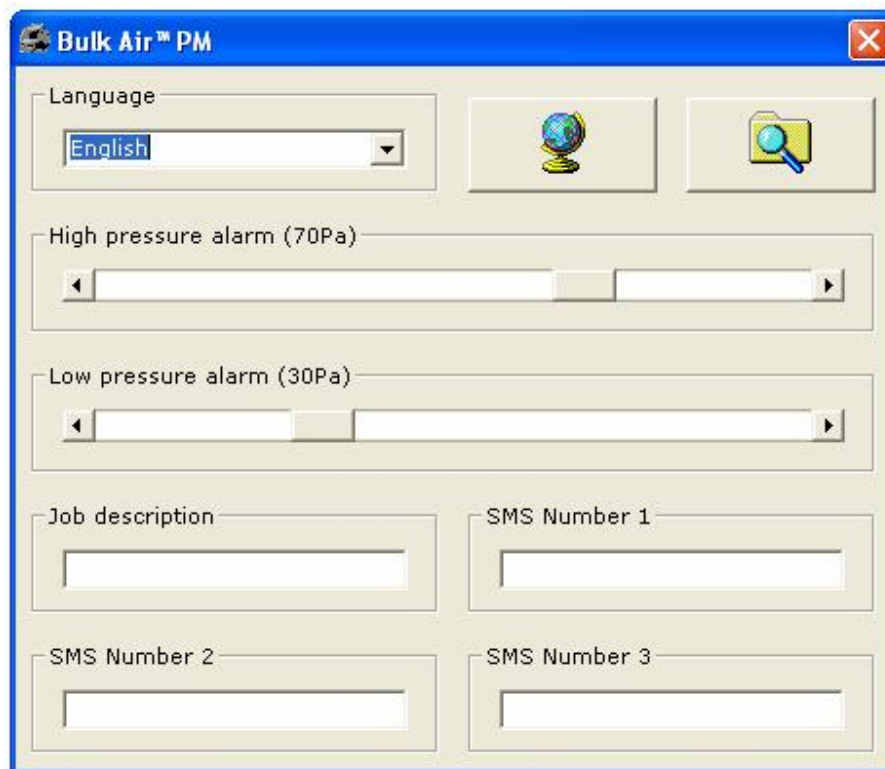


Abbildung 14 - Masse Air™ PM Settings Editor Anwendung

- Das Windows™-Programm wird automatisch die Masse Air™ PM vorherigen Einstellungen, die dann leicht modifiziert werden können: -

Sprache - Ermöglicht die Auswahl der Sprache für die Windows™-Programm und Bulk-Air™ PM Menü verwendet werden.

High Pressure Alarm - Ändert die hohe Druckdifferenz Alarmstufe.

Low Pressure Alarm - Ändern Sie die niedrige Druckdifferenz Alarmstufe.

Job Description - Bearbeiten Sie die Beschreibung Referenz für die vorliegende Arbeit.

SMS-Nummer 1 bis 3 - Geben Sie eine Handy-Nummer, um Warnung SMS-Nachrichten erhalten.

Globe-Taste - Öffnet einen Internet-Browser mit der Masse Air™ PM Seite, um die neuesten Masse Air Access™ PM Firmware und Bedienungsanleitung.

Schaltfläche Ordner - Öffnet einen Ordner zeigt gespeicherte Druckdaten auf dem Bulk-Air™ PM gespeichert.

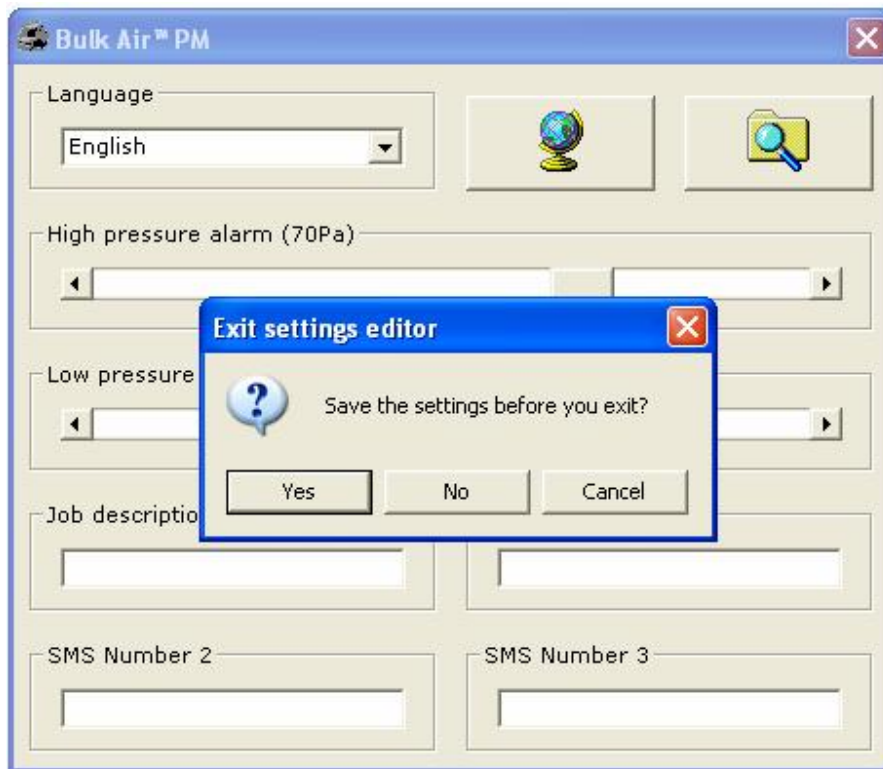


Abbildung 15 - Masse Air™ PM Saving Settings

- Sind alle Einstellungen abgeschlossen sind, schließen Sie das Programm. Bevor das Programm schließt es wird gefragt, ob die Einstellungen gespeichert werden b. Mit einem Klick auf Ja, um die Einstellungen auf die Masse Air™ PM SD-Karte speichern.

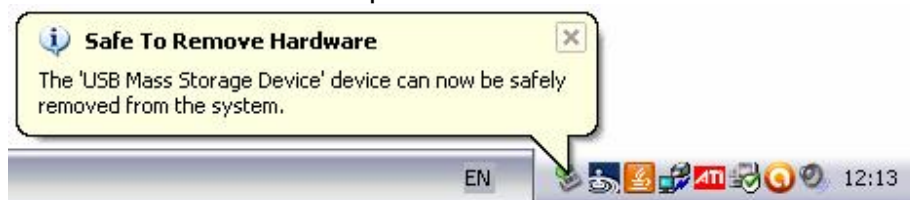


Abbildung 16 - Sicheres Entfernen Masse Air PM USB

- Sobald die Datei kopiert hat, IMMER sicheren Abtrennen der Masse Air™ PM aus dem Betriebssystem, um sicherzustellen, das Betriebssystem hat das Kopieren Aufgabe abgeschlossen.
- Schließlich drehen Sie den Bulk-Air™ PM aus. Das nächste Mal, das Bulk-Air™ PM wird eingeschaltet, und es werden die neuen Einstellungen zu laden.

WARNUNG!

IMMER sicherstellen, die Masse Air™ PM sicher vom Betriebssystem, bevor Sie das USB-Gerät entfernt, kann dies versäumt, so in beschädigten oder korrupten SD-Karte führen.

Installieren der SIM-Karte

Die Bulk-Air™ PM ist das Senden von bis zu drei (3) Warnung SMS aus der Ferne aufmerksam Nutzer von Problemen. Um diese Möglichkeit nutzen die Masse Air™ PM erfordert eine registrierte SIM-Karte auf der Rückseite des Gerätes montiert werden: -

WARNUNG!

IMMER sicherstellen, die Masse Air™ PM vom Stromnetz getrennt und ausgeschaltet, bevor Sie die Rückwand.

- Entfernen Sie zunächst die SD-Karte Abdeckplatte. Dies wird durch das Entfernen der vier (4) posi-Laufwerk Befestigungsschrauben der Platte getan.



Abbildung 17 - SD Abdeckplatte

- Legen Sie die vorregistriert SIM-Karte in den SIM-Kartenhalter neben dem SD-Kartenhalter. Schieben Sie die SIM-Karte voll in.

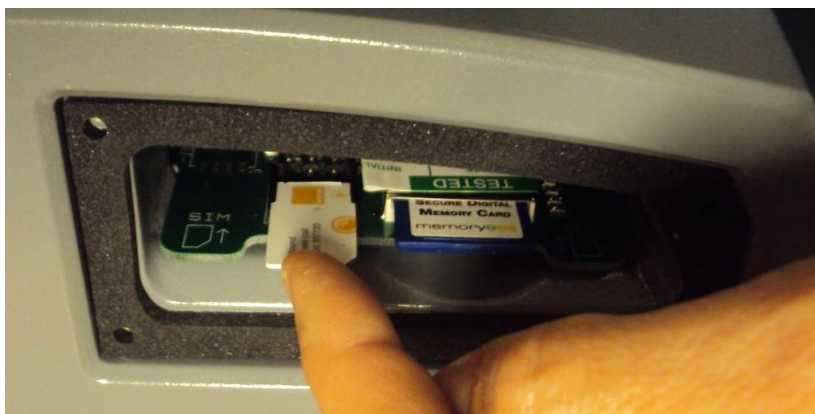


Abbildung 18 - Einsetzen der SIM-Karte

- Einmal eingesetzt, passen Sie die SD-Abdeckplatte mit den vier (4) Positionslaufwerk Schrauben, um die Platte zu befestigen.



Abbildung 19 - SIM-Karte in Platz Einbauküche

- Um die Warnung SMS aktivieren warnt der Benutzer müssen Handy-Nummern mit der Konfigurations-Software geben. Siehe die Konfigurations-Software für weitere Informationen.

WICHTIG!

Sicherstellen, dass die SIM-Karte nicht über eine PIN-Nummer aktiviert. Setzen Sie die SIM-Karte in einem freien Handy und über das Telefon-Menü deaktivieren Sie die PIN-Nummer.

Aktualisieren der Software

Die Bulk-Air™ PM ist so konzipiert, dass sehr einfach in das Feld zu aktualisieren. Dies hilft sicherzustellen, dass Benutzer in der Lage sind, die Vorteile der neuesten Firmware und die nützlichen Funktionen bringt diese zu nehmen. Um sicherzustellen, dass Sie die neueste Firmware, kontaktieren Sie Ihren lokalen Masse Air Händler.

Um die Masse Air Upgrade™ PM Firmware wie folgt vor: -

- Sicherstellen, dass die Masse Air™ PM ausgeschaltet.
- Verbinden Sie die Masse Air™ PM an einen Desktop-PC mit einem Mini-USB-Kabel.
- Drehen Sie den Bulk-Air™ PM auf. Das Gerät schaltet sich als normal, aber anstatt das Hauptdruckleitung Bildschirm sie den USB angeschlossenen Bildschirm zeigen.

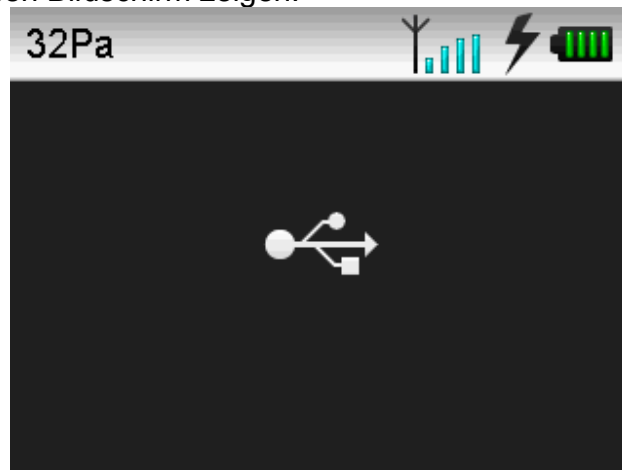


Abbildung 20 - USB angeschlossenen Bildschirm

- Der Desktop-PC wird es zeigen erkannt hat und die Verbindung mit der Bulk-Air™ PM konfiguriert. Je nach Computer und Betriebssystem kann der Computer muss neu gestartet werden



Abbildung 21 - Masse Air™ PM USB erkannt

- Die Bulk-Air™ PM erscheint als Wechseldatenträger Flash-Laufwerk auf dem Desktop-PC und kann durch Anzeigen der verfügbaren Laufwerke gesehen werden; Klick auf My Computer in Windows™.

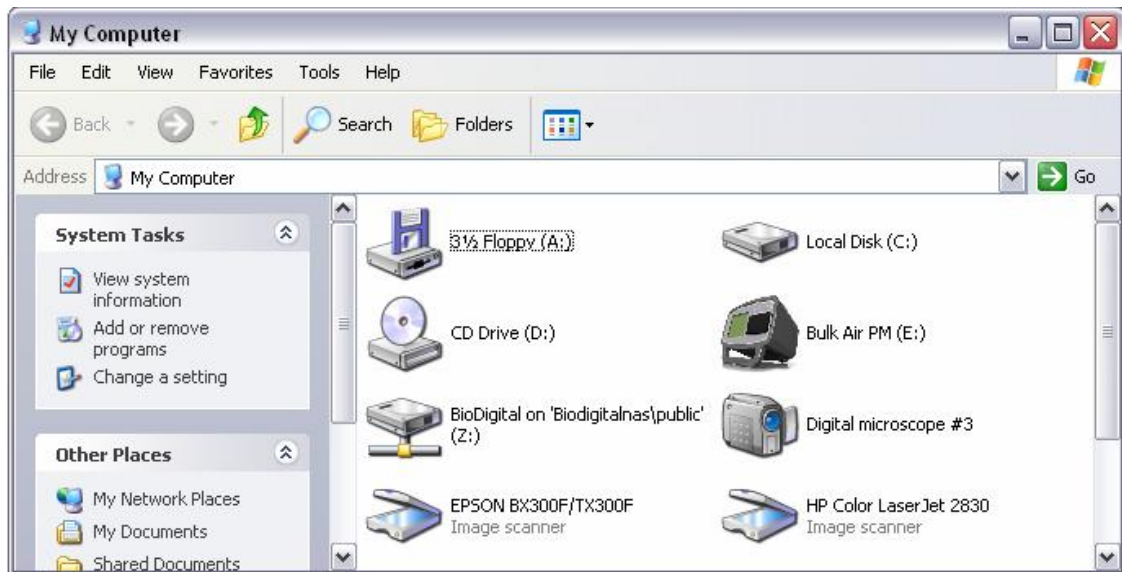


Abbildung 22 Masse Air™ PM-Flash-Laufwerk

- Per Drag & Drop die Firmware-Datei auf den Bulk-Air™ PM-Laufwerk, das wird die Firmware-Datei auf den Bulk-Air™ PM kopieren.

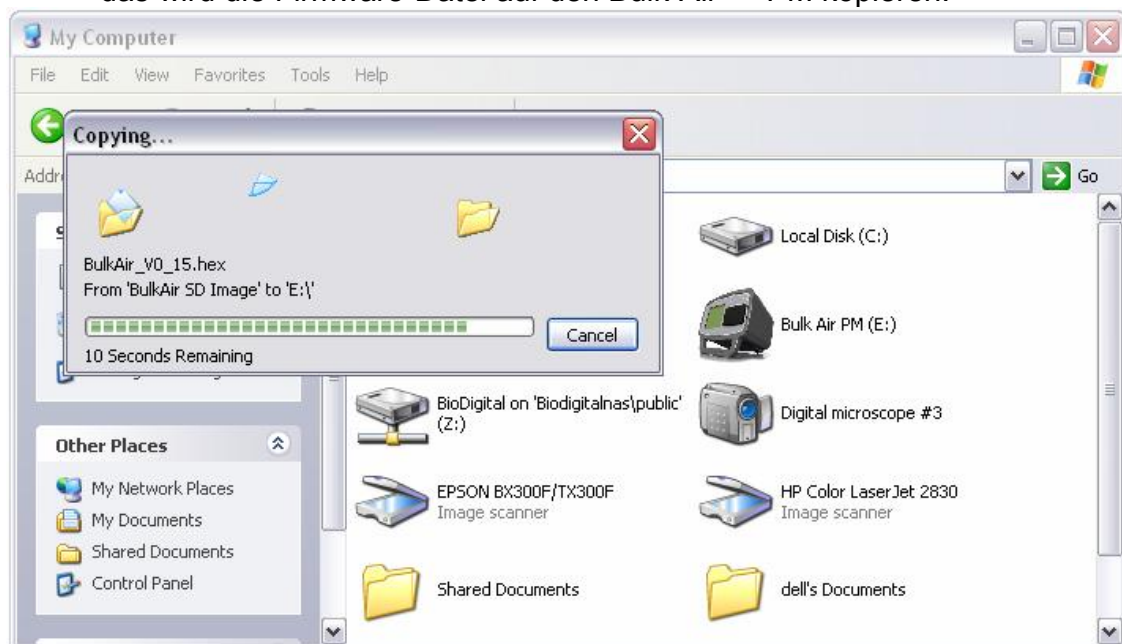


Abbildung 23 - Kopieren von Dateien auf Masse Air™ PM

- Sobald die Datei kopiert hat, IMMER sicheren Abtrennen der Masse Air™ PM aus dem Betriebssystem, um sicherzustellen, das Betriebssystem hat das Kopieren Aufgabe abgeschlossen.



Abbildung 24 - Sicheres Entfernen Bulk-Air™ PM USB

- Schließlich drehen Sie den Bulk-Air™ PM aus. Die neue Firmware ist jetzt auf dem Bulk-Air™ PM SD-Karte. Das nächste Mal, das Bulk-Air™ PM wird eingeschaltet, und es wird die neue Firmware erkennen und füllen Sie das Upgrade-Prozess.
- Die letzte Modernisierung wird durch einen Prozentsatz bar auf der Bulk-Air™ PM Bildschirm angezeigt. Diese Aufwertung kann ein paar Minuten dauern. Sobald vervollständigen das Gerät weiterhin mit Strom und arbeiten normal.

WARNUNG!

IMMER sicherstellen, die Masse Air™ PM wird sicher aus dem Betriebssystem, bevor Sie das USB-Gerät entfernt, kann dies versäumt, so in beschädigten oder korrupten SD-Karte führen

Produktspezifikationen

Abmessungen	200mm (H) x 300mm (B) x 300mm (d)
Gewicht	4kg
Leistung	90 bis 264 VAC, 47 bis 63 Hz, 125W
Arbeitstemperatur	5 ° C bis +50 ° C
Lagertemperatur	-20 ° C bis +60 ° C
Arbeitsgruppe Luftfeuchtigkeit	20% bis 80% RH nicht kondensierend
Luftfeuchtigkeit bei Lagerung	10% bis 90% RH nicht kondensierend
Schutzart	IP54 ohne Stromanschluss
Druckertyp	Thermodirekt Zeilendruck
Druckerpapier Breite	57mm
Papierrolle Durchmesser	39mm
Druckauflösung	8 Punkte / mm (384 Punkte / Zeile)
Displaygröße	5,7 "(145mm)
Display-Auflösung	320 x 240 bei 256 Farben
Akku Back-Up	6 Stunden
Data Storage Capacity	14 Jahre Ergebnisse auf 1GB SD Karte basiert
PC-Anschluss	USB 2.0 1.0/USB Mass Storage Class
Measurement Druck	± 100 Pa
Prüfdruck	± 25.000 Pa
Berstdruck	± 50.000 Pa
Genauigkeit	± 1 Pa
Long Term Drift (1 Jahr)	± 1 Pa
In-Built Sounder	> 95dB
Sounder Alarm Ausgang	12VDC @ 500mA
Strobe Alarm Ausgang	12VDC @ 500mA
NPU Steuerausgang	12VDC @ 500mA
Benutzer Alarme	1 x High Alarm, 1 x Low-Alarm
Kommunikation	Quad-Band GSM / GPRS
Feld Up abbaubar	Ja von SD-Karte

SD Card Ablagestruktur

Die Bulk-Air™ PM speichert eingeloggt Druckdaten und Lasten Einstellungen von der SD-Karte auf der Rückseite des Produkts installiert. Die Dateien in bestimmten Speicherort gespeichert werden, unten ist ein Beispiel dafür, wo die Masse Air™ PM speichert die Dateien.

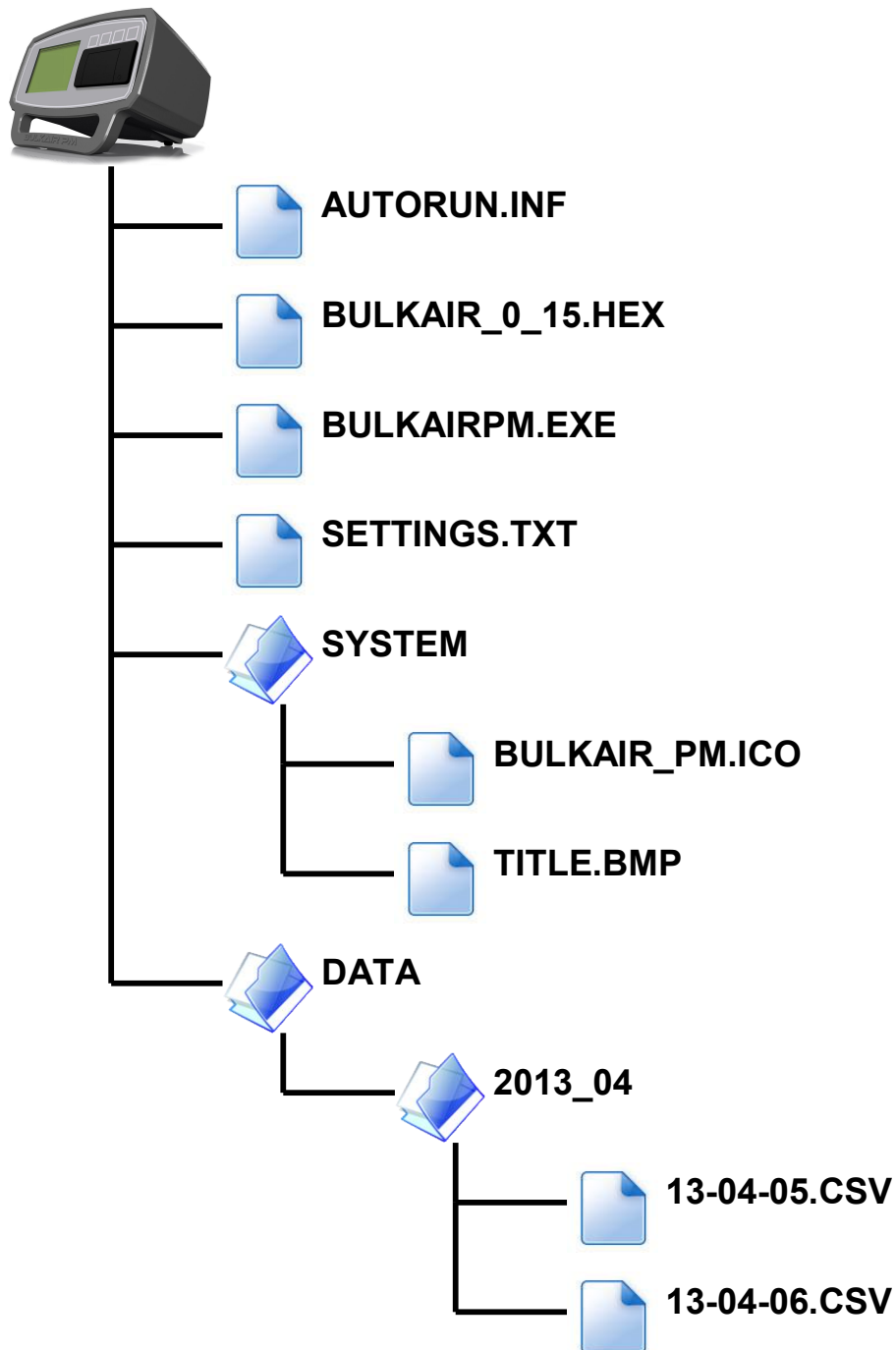


Abbildung 25 - Masse Air PM SD Card Ablagestruktur

EG-Konformitätserklärung

In Übereinstimmung mit EN ISO 17050-1:2004

Wir **Masse Air™ Begrenzte**
von **Einheit 5 Das Sunhill Centre, Flotten Lane,**
Rylstone, Skipton, North Yorkshire. BD23 6NA.

In Übereinstimmung mit der folgenden Richtlinie (n):

2006/95/EG **Die Niederspannungs-Richtlinie**

2004/108/EG **Die Richtlinie über elektromagnetische
Verträglichkeit**

erklären hiermit, dass:

Ausrüstung **Negative Pressure Monitor**

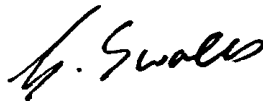
Modellnummer **Masse Air™ PM**

*ist in Übereinstimmung mit den anwendbaren Anforderungen der folgenden
Dokumente*

Ref. Nr.	Titel	Ausgabe / Datum
EN 60204-1	Sicherheit von Maschinen. Elektrische Ausrüstung von Maschinen. Allgemeine Anforderungen.	2006
BS EN 61000-6-1	Elektromagnetische Verträglichkeit (EMV). Allgemeine Standards. Störfestigkeit für Wohnbereich, Geschäfts-und Industriebereiche.	2001
BS EN 61000-6-3	Elektromagnetische Verträglichkeit (EMV). Allgemeine Standards. Störaussendung für Wohn-, Gewerbe-und Licht- industriellen Umgebungen.	2001

Ich erkläre hiermit, dass die oben genannten Geräte wurde entwickelt, um mit den entsprechenden Abschnitten der oben angegebenen Spezifikationen entsprechen. Das Gerät entspricht allen geltenden grundlegenden Anforderungen der Richtlinien.

Unterzeichnet:



Name:
Position:
Geschehen zu:
On:

Geoffrey Swales
Geschäftsführer
Rylstone, Skipton
11. März 2013

CE₁₃
Document ref. No.
1234/13DOC